



Pathology of Local Governance in Iran Case Study: Rural Areas of Zanjan Province

Document Type: Research- Survey

Sayed Mohammad Mousavi

*Corresponding author: Associate Professor, Department of Political Science, Payame Noor University, Tehran, Iran. E- mail: sm46mosavi@pnu.ac.ir

Abstract

Nowadays, good governance is used on a wide scale from the local to the international level. Meanwhile, the local level is of particular importance. Considering the characteristics, such as the principle of decentralization, democratic structure, local and non-governmental planning, decision-making, increasing the role of non-governmental organizations and civil society, paying attention to the common interests of the people, distributing opportunities, and establishing social and geographical justice, increase the efficiency of the local government which can be considered a good and efficient example of good governance due to its special nature and functions. In this perception, decentralization (one of the pillars of the national government) is the most important and main goal of the local government in achieving good governance. The lack of good governance in the country, especially in rural areas, can be the source of many social problems in society. In the present study, an attempt has been made to investigate and evaluate the reasons for the failure of local governance in Iran in the rural areas of Zanjan Province. Descriptive-analytical method, field research, and survey method were used. The statistical population of the research consists of rural areas of the province. The sampling method is random and the sample size is 200 villages and the data collection tool is a questionnaire. Its validity was assessed by governors and district governors and its reliability was 0.84 using Cronbach's alpha. Data analysis was performed using SPSS software. The results showed that there is a direct and significant relationship between the limitations of rural areas and their failure. This relationship was confirmed by the intensity of the effect of 0.667.

Keywords: Governance, Good Governance, Local Governance, Rural Areas, Zanjan.

Citation: Mousavi, S. M. (2022). Pathology of Local Governance in Iran Case Study: Rural Areas of Zanjan Province. *Public Organizations Management*, 10(4), 53-70. (In Persian).

(DOI): 10.30473/ipom.2022.64357.4635

(DOR): 20.1001.1.2322522.1401.10.4.3.8

Quarterly Journal of Public Organizations Management
Vol 10, No 4, (Series 40) Oct-Dec 2022, (53-70)

Received: (2022/June/09)

Accepted: (2022/OCT/10)

Copyrights

© 2022 by the authors. Licensee PNU, Tehran, Iran. This article is an open access article distributed under the terms and conditions of the Creative Commons Attribution 4.0 International (CC BY4.0) (<http://creativecommons.org/licenses/by/4.0>)





آسیب‌شناسی حکمروایی محلی در ایران، پژوهش موردی: دهیاری‌های استان زنجان

نوع مقاله: پژوهشی-پیمایشی

سید محمد موسوی

E-mail: sm46mosavi@pnu.ac.ir

*نویسنده مسئول: دانشیار، گروه مدیریت دولتی، دانشگاه تهران، تهران، ایران.

چکیده

امروزه حکمرانی خوب در مقیاس وسیعی از سطح محلی تا بین‌المللی به کار برده می‌شود. در این بین سطح محلی دارای اهمیت ویژه‌ای است. با توجه به مشخصه‌هایی چون اصل تمرکززدایی، ساختار دموکراتیک، برنامه‌ریزی و تصمیم‌گیری محلی‌گرا و مردم‌نهاد، افزایش نقش نهادهای غیردولتی و جامعه مدنی، توجه به منافع عام مردم، توزیع فرصت‌ها و برقراری عدالت اجتماعی و جغرافیایی، افزایش اثربخشی و کارایی و در نهایت بهره‌مندی کل جامعه از توسعه و رفاه و ... می‌توان دولت محلی را به دلیل ماهیت و کارکردهای خاصی که دارد، نمونه مطلوب و کارآمدی از حکمرانی خوب دانست. در این برداشت؛ تمرکززدایی (از ارکان دولت ملی)، مهم‌ترین و اصلی‌ترین هدف دولت محلی در تحقق حکمرانی خوب است. عدم حکمرانی خوب در کشور خصوصاً در مناطق روستایی، می‌تواند منشأ بسیاری از مشکلات اجتماعی در جامعه باشد. در پژوهش حاضر تلاش شده است علل عدم موفقیت حکمروایی محلی در ایران "مورد مطالعه: دهیاری‌های استان زنجان" بررسی و موردسنجش قرار گیرد. روش پژوهش حاضر، از حیث هدف پژوهشی کاربردی و روش اجرای پژوهش تلفیقی است بدین معنا که از روش توصیفی-تحلیلی و نیز از روش تحقیق میدانی و پیمایشی استفاده گردیده است. جامعه آماری پژوهش را دهیاری‌های استان زنجان تشکیل می‌دهد. شیوه نمونه‌گیری تصادفی بوده و حجم نمونه ۲۰۰ دهیاری بوده و ابزار گردآوری اطلاعات پرسشنامه است. روایی آن توسط فرمانداران و بخشداران و پایایی آن با استفاده از آلفای ۰/۸۴ مطلوب ارزیابی شد. تجزیه و تحلیل داده‌ها با استفاده از نرم‌افزار اس. پی. اس. انجام شد. نتایج نشان داد که بین محدودیت‌های دهیاری‌ها با عدم موفقیت آن‌ها رابطه مستقیم و معناداری دارد و این رابطه با شدت تأثیر ۰/۶۶۷ تأیید شد.

واژه‌های کلیدی: مشارکت شهروندی، حکمرانی شهری، نظریه داده‌بنیاد، شهر تهران.

استناد: موسوی، سید محمد (۱۴۰۱). آسیب‌شناسی حکمروایی محلی در ایران، پژوهش موردی: دهیاری‌های استان زنجان. مدیریت سازمان‌های دولتی، ۱۰(۴)، ۵۳-۷۰.

(DOI): 10.30473/ipom.2022.64357.4635
(DOR): 20.1001.1.2322522.1401.10.4.3.8

فصلنامه علمی مدیریت سازمان‌های دولتی

دوره ۱۰، شماره ۴، (پیاپی ۴۰)، پاییز ۱۴۰۱ (۵۳-۷۰)

تاریخ دریافت: (۱۴۰۱/۰۳/۱۹)

تاریخ پذیرش: (۱۴۰۱/۰۷/۱۸)

Copyrights

© 2022 by the authors. Licensee PNU, Tehran, Iran. This article is an open access article distributed under the terms and conditions of the Creative Commons Attribution 4.0 International (CC BY 4.0) (<http://creativecommons.org/licenses/by/4.0>)



مقدمه

در دولت‌های مدرن امروزی با پیچیده‌تر شدن اداره امور واحدهای سیاسی، تغییر ماهیت و نحوه عملکرد دولت‌ها و مشارکت مردم در فرآیندهای سیاسی، ساختار اداری و مدیریتی و وظایف دولت‌ها از شکل سنتی (حفظ نظم، امنیت عمومی و اخذ مالیات) به سوی برنامه‌ریزی و مسئولیت‌پذیری برای تسریع فرآیند توسعه و پیشرفت سوق یافته است. در حقیقت، به تاسی از این تحولات، ساختار اداری دولت دچار دگرگونی اساسی شده است و وظایف آن نیز پیچیده و متعدد گردید. در این رهگذر عواملی نظیر فقدان قوانین تسهیل‌کننده، جامع و کافی جهت مشارکت فراگیر مردم؛ مشخص نبودن جایگاه تشکلهای مردمی و نقش قانونی آن‌ها، بی‌توجهی به اجرای قوانین وضع شده، گستردگی نظام بوروکراتیک غیرمشارکت جو، سلطه وسیع دولت بر نظام تولید و توزیع ثروت، تمرکز بالا در تصمیم‌گیری‌ها، عدم تفویض اختیارات به دیگر بخش‌های غیردولتی، اجرای نظام دستوری و شبه مشورتی در تصمیم‌گیری‌ها، ارتباطات غیرمنعطف و بسته، برنامه‌ریزی متمرکز، توزیع نابرابر اختیار و قدرت و رسمیت بالای دولت، دیوان‌سالاری سنتی و ناکارآمدی در امکان تحقق و پاسخگویی، عدم توازن قدرت و اختیارات دولت، پاسخگویی سلسله‌مراتبی و پاسخگو بودن به مرکز قدرت، عدم شفافیت در رفتار و عملکرد دولت و رفتار یک‌سویه دولت و ملت، تخصیص و توزیع نامناسب منابع ثروت و شفاف نبودن مقررات اقتصادی و تجاری (قلی‌پور، ۱۳۹۵: ۱۰۶) از جمله دلایلی‌اند که ضرورت و احساس نیاز به حکمرانی خوب و شایسته را ایجاد می‌کند. حکمرانی خوب، مخالف سلسله‌مراتب خشک دولتی و سیطره حداکثری دولت بر تمامی امورات است. نخستین بار ایده حکمرانی خوب و اداره امور با مشارکت مردم و تشکیل دولت محلی از اواخر قرن بیستم به سبب ناموفق بودن دولت متمرکز در مدیریت مطلوب امور عمومی، مورد توجه محافل علمی و سیاسی اجرایی قرار گرفت (تراپی‌پور و همکاران، ۱۴۰۱: ۱۵۶) و در این مورد پژوهش‌ها و بررسی‌های علمی در رشته‌های مختلف حقوق، علوم سیاسی، مدیریت، جامعه‌شناسی و جغرافیا صورت گرفت. مارتین جونز به‌عنوان یک جغرافیدان سیاسی، در زمره نخستین کسانی بود که ایده تحول حکمرانی به حکمروایی در جریان چگونگی واگذاری اختیارات به حکومت‌های محلی را یک ضرورت اجتناب‌ناپذیر عنوان کرد (جونز، ۱۹۹۸، ۹۵۹-۹۸۸).

هدف اصلی پژوهش آسیب‌شناسی حکمروایی محلی در ایران است. مطابق ماده واحده قانون تأسیس دهیاری‌های خودکفا

مصوب ۱۳۷۷/۴/۱۴ به وزارت کشور اجازه داده شد به‌منظور اداره امور روستاها، سازمانی به نام دهیاری با توجه به موقعیت محل و با درخواست اهالی و به صورت خودکفا با شخصیت حقوقی مستقل در روستاها تأسیس نماید. لذا از سال ۱۳۸۲ هم‌زمان با سراسر کشور در بسیاری از روستاهای استان زنجان دهیاری‌ها تأسیس و فعالیتشان را آغاز نمودند. با توجه به ضرورت تحقق قانون اساسی و اصل عدم تمرکز و واگذاری اختیارات به نهادهای محلی به‌عنوان نهادهای عمومی غیردولتی، مهم‌ترین و جدیدترین نهاد در عرصه مدیریت روستایی شکل گرفته و به لحاظ جایگاه، هم‌تراز با نهاد شهرداری در شهرها می‌باشد.

علی‌رغم گذشت حدود ۱۸ سال از زمان تأسیس دهیاری‌ها در بسیاری از روستاهای استان زنجان، متأسفانه در روستاها توسعه به معنی واقعی اتفاق نیفتاده و به دلیل مهاجرت، روزبه‌روز جمعیت روستاها کاهش یافته و به شهرها و عمدتاً مناطق حاشیه‌ای مهاجرت کرده‌اند و دهیاری‌ها علاوه‌بر اینکه خودکفا نشده‌اند جایگاه واقعی‌شان را پیدا نکرده‌اند و وابستگی آن‌ها به بودجه دولت روزبه‌روز بیشتر شده است. لذا آسیب‌شناسی عدم موفقیت دهیاری‌های استان زنجان به‌عنوان حکمروایی محلی امری ضروری است. پژوهش حاضر درصدد است که علل عدم تحقق اهداف دهیاری‌های استان زنجان را از ابتدای شکل‌گیری تاکنون با نگاه آسیب‌شناسی مورد بررسی قرار داده و راه‌کارهایی را برای بهبود جایگاه آن‌ها در جهت توسعه روستاها ارائه دهد. از این‌رو، سؤال اصلی پژوهش حاضر به این شرح است: "علل عدم موفقیت حکمروایی محلی در ایران" مورد مطالعه دهیاری‌های استان زنجان کدامند؟

در پاسخ به این سؤال باید گفت؛ حکمرانی خوب، مبتنی برشماری از سنج‌ها و اصول راهنمایی است که منطبق بر ماهیت و کارکردهای دولت محلی است. مشارکت، تمرکززدایی، برابری، همگرایی، پاسخگویی، مسئولیت‌پذیری در برابر جامعه مدنی، کارایی در واگذاری خدمات، پایداری، امنیت و غیره (تیلور، ۲۰۰۰، ۸۹)، در زمره ویژگی‌های حکمرانی خوب‌اند. یافته‌های این پژوهش نشان داد که بین محدودیت‌های دهیاری‌ها و موفقیت‌های آن‌ها رابطه معنی‌داری وجود دارد. مسئله عدم یا پایین بودن محدودیت‌ها، موفقیت دهیاری‌ها را فراهم می‌سازد. به‌عبارت‌دیگر عدم محدودیت‌ها و موفقیت دهیاری‌ها دو عامل تقویت‌کننده یکدیگر هستند. روش پژوهش حاضر، از حیث هدف پژوهشی کاربردی است و روش اجرای تحقیق تلفیقی است بدین معنا که از روش توصیفی - تحلیلی و نیز از روش پژوهش میدانی و پیمایشی

پاسخگو و برابری خواه باشد و مقررات قانونی را به کار گیرد. در نتیجه حکمرانی خوب، محیطی ایجاد می‌شود که در آن شهروندان به طور آزاد و کارا، امکان برقراری انواع روابط اجتماعی، اقتصادی، سیاسی و فرهنگی و تصمیم‌گیری‌های مرتبط را دارند، بدون آنکه حقوق دیگران را نقض کنند؛ در چنین شرایطی، هزینه‌های ارتباطی اجتماعی به حداقل می‌رسد که در نتیجه توسعه اجتماعی و رشد اقتصادی، به بالاترین سرعت و شتاب می‌رسد.

حکمرانی خوب پیش شرط توسعه پایدار و حکومت‌های محلی الگویی مناسب برای مدیریت شهری و روستایی است (معمارزاده و احمدی، ۱۳۹۲: ۲۶۶). حکمرانی خوب که رویکرد نوین اداره عمومی است در قلمرو فراملی ملی و محلی کاربرد گسترده‌ای یافته است. یکی از ابعاد منطقه‌ای حکمرانی، حکمرانی محلی است که به کیفیت اداره امور محلی در حوزه‌های شهری روستایی اشاره دارد. حکمرانی محلی وسیع‌تر از مدیریت محلی (واحد سیاسی و سازمانی قانونی در قلمرو محلی) و بیانگر اقتدار سیاسی، اقتصادی و مدیریتی توسط شبکه‌ای از بازیگران رسمی مدیریت محلی، بخش خصوصی و نهادهای مدنی در حوزه‌های شهری و روستایی است. آنچه تعیین‌کننده محلی بودن حکمرانی محلی است (شیروانی و همکاران، ۱۳۹۲: ۲۴۲) میزان مشارکت مؤثر شهروندان و بازیگران محلی در تعیین آرمان‌ها و خواسته‌های محلی تلاش مشترک برای تحقق اهداف خواسته‌های جامعه محلی است (دربان آستانه، ۱۳۸۴: ۱۴۱). حکمرانی محلی شیوه‌ای برای اداره امور شهری یا روستایی است که از طریق مشارکت نهادهای مختلف حاصل می‌گردد و برای دستیابی به توسعه شهری یا روستایی پایدار تعریف شده است. حکمرانی محلی نوعی فرآیند است که متضمن یک نظام پیوسته بوده و حکومت و اجتماع را در بر می‌گیرد و شکل‌گیری این فرآیند علی‌رغم نیازمندی با موانعی روبرو است (مرکز پژوهش‌های مجلس، ۱۳۹۳: ۱).

در حکمرانی محلی شبکه‌ای از بازیگران مدیریت محلی، بخش خصوصی، تشکل‌های غیردولتی و مدنی و نمایندگان دولت مرکزی اولویت‌ها و مسائل محلی را شناسایی و برای تحقق خواسته‌ها و رفع مشکلات با یکدیگر تشریک‌مساعی می‌کنند. حکمرانی محلی به دنبال تکثر روابط رسمی و غیررسمی بین کنشگران مختلف توسعه است (مانند حکومت محلی، بخش خصوصی، انجمن‌ها، کارگزاری‌ها و ...) که بازده و اثربخشی سیستم‌های اداری و سیاسی را در سطوح محلی شکل می‌دهد (برک‌پور و اسدی، ۱۳۸۸: ۱۹۳). هم‌افزایی و همکاری زیادی میان پشتیبانی فرایندهای حکمرانی ملی و حکمرانی محلی و نیز ابعاد مشابه دیگر وجود دارد. بنابراین ضروری است که اصول حکمرانی

استفاده شده است. جامعه آماری پژوهش را دهیاری‌های استان زنجان تشکیل می‌دهد. شیوه نمونه‌گیری تصادفی بوده و حجم نمونه ۲۰۰ دهیاری بوده و ابزار گردآوری اطلاعات پرسشنامه است.

مبانی نظری

امروزه در روند اجتماعی نیازمند به دولت با ویژگی‌های خاص و جامعه‌ای است که بین اعضای آن همراهی و همکاری باشد. الگوی حکمرانی خوب عرصه جدیدی در نوع سیاست‌گذاری، ماهیت دولت و همچنین کنش نیروهای اجتماعی گشوده است که در آن توسعه بر پایه سازمان‌دهی و مدیریت کیفی و کارآمد دولت و شراکت تمام نیروهای اجتماعی استوار است (امام جمعه‌زاده و همکاران، ۱۳۹۵: ۳۴). از حکمرانی خوب، تعاریف مختلفی ارائه شده است. با دقت در آن‌ها می‌توان دریافت که روح کلی حاکم بر همه آن‌ها چندان تفاوتی نمی‌کند، گرچه به هر حال این تعاریف کم و بیش با یکدیگر اختلافاتی دارند. اساس یک تعریف حکمرانی خوب عبارت است از نظامی از ارزش‌ها، سیاست‌ها و نهادها که جامعه به وسیله آن اقتصاد، سیاست و مسائل اجتماعی خود را از طریق سه بخش دولت، بخش خصوصی و بخش مدنی مدیریت می‌کند (قلی‌پور، ۱۳۹۵: ۴).

حکمرانی خوب کنش یا شیوه حکومت کردن یا کارکرد حکومت است. حکمرانی خوب، روش به‌کارگیری توان مردم به معنای سیاست‌سازی و پیاده‌سازی سیاست‌ها و تصمیم‌گیری همگانی شناخته شده است. حکمرانی به چگونگی ارتباط بین شهروندان و حکومت اشاره دارد.

در نظریه حکمرانی، کارآمدی حکومت تابعی از چگونگی ارتباط شهروندان با حکومت است. بانک جهانی، حکمرانی خوب (حکمرانی) را سنت‌ها و نهادهای اعمال قدرت همسو با مصلحت عمومی جامعه، فرآیند انتخاب، نظارت و تعویض صاحبان قدرت، ظرفیت و توانایی حکومت برای اداره کارآمد منابع و اجرای سیاست‌های درست و احترام شهروندان و حکومت به نهادهایی که تعاملات اجتماعی و اقتصادی میان آن‌ها را اداره می‌کنند، تعریف می‌کند (میدری و خیرخواهان، ۱۳۸۳: ۳۵۲). از این رو، حکمرانی خوب (حکمرانی) شامل نهادهای رسمی و غیررسمی، بخش‌های دولتی، خصوصی و جامعه مدنی است (دکر، ۲۰۰۴، ۱۵۶).

در واقع، هدف بنیادین حکمرانی خوب (حکمرانی)، برانگیختن کنش دوسویه سازنده میان ای سه بازیگر است. حکمرانی، هنگامی خوب است که کارساز باشد. این حکمرانی باید مشارکتی، شفاف،

عهده گرفتند (باری حصار، ۱۳۹۰: ۳۷). با تصویب قانون وظایف، تشکیلات و شوراها اسلامی کشور در سال ۱۳۵۷ و اصلاح این قانون در سال ۱۳۸۲ تجربه اجرایی جدیدی در عرصه مدیریت روستایی شکل گرفت و آن راه‌اندازی دهیاری (به‌عنوان حکمروایی محلی) است که دربرگیرنده یک نهاد اجرایی مدیریت جدید در روستا زیر نظر شورای اسلامی روستا است که وظایف خدماتی و عمرانی را بر عهده دارد. دهیاری مهم‌ترین و جدیدترین نهاد است که در عرصه مدیریت روستایی ایران شکل گرفته و به لحاظ جایگاه هم‌تراز با نهاد شهرداری در شهرها می‌باشد. دهیاری سازمانی مدنی و نیمه‌دولتی است که در روستاها به انجام فعالیت می‌پردازد. به کسی که از طرف شورای اسلامی روستا مأمور می‌شود تا یک روستا را اداره و نگهداری نماید دهیار می‌گویند. در گذشته مأمور اداره روستا دهبان یا کدخدا نامیده می‌شد و در حقیقت دهیار همان شهردار روستا می‌باشد.

پیشینه پژوهش

در باب موضوع حکمرانی خوب در حوزه‌های مختلف علمی تا آلان مقالات و کتب فراوانی نگاشته شده است. از حیث مقیاس، مطالعات مربوط به حکمرانی خوب در سطوح جهانی (نظیر جهانی‌شدن)، ملی (دولت ملی) و محلی (دولت و حکومت محلی، سازمان‌های محلی، جامعه مدنی و ...) قابل طرح است. نویسندگان مختلف به تناسب نیازها و رشته‌های علمی مختلف، بحث حکمرانی خوب را به‌نوبه خود در رشته‌هایی چون حقوق، علوم سیاسی، مدیریت، جامعه‌شناسی و جغرافیا مطرح نمودند. این مفهوم در مطالعات جغرافیایی، به خصوص در بحث مدیریت شهر و روستا نیز دارای گستره فراوانی است. از منظر الگوی نظری در تطبیق ویژگی‌های دولت محلی در راستای یک دولت با حکمرانی خوب، پیشینه پژوهشی داخلی وجود ندارد. بنابراین منابع مورد استفاده و مطالعات انجام شده در اینجا، هیچ‌کدام در ارتباط مستقیم با موضوع پژوهش نیستند. با این حال ذکر آثار و نوشته‌هایی که دارای حداقل قرابت با این پژوهش است خالی از حسن نیست. از جمله آن‌ها می‌توان به موارد ذیل اشاره داشت.

بستانی و سلطانی مقدس (۱۳۹۹)، در پژوهش "بررسی اقدامات اثربخشی حکمروایی محلی در کاهش آثار خشک‌سالی در سکونتگاه‌های روستایی (شهرستان داراب)" سعی دارند اقدامات اثربخش حکمروایی محلی را بررسی نمایند و نشان دهند که کارآمدی حکومت‌های محلی از عوامل اثرگذار در کاهش آثار خشک‌سالی در سکونتگاه‌های روستایی است. هدف این پژوهش بررسی اقدامات اثربخش حکمروایی محلی در کاهش آثار خشک‌سالی در سکونتگاه‌های روستایی واقع در پهنه خشک‌سالی شهرستان داراب است. نتایج پژوهش نشان می‌دهد که از جمله

در سطوح محلی به نحوی عملیاتی شود که فرآیندهای حکمروایی محلی را تقویت کند. به دلیل تحولات و ظهور پارادایم‌های مدیریت امور عمومی در دهه نود، شاهد گذار از حکومت محلی به حکمروایی محلی هستیم (دربان آستانه، ۱۳۸۴: ۱۴۱). حکمروایی محلی به ساده‌ترین بیان به چگونگی ارتباط میان شهروندان و حکومت محلی، بر اساس اصول اجماع، تساوی، اثربخشی و کارایی، پاسخگویی، حاکمیت قانون، شفافیت، مشارکت و مسئولیت‌پذیری اشاره دارد.

«اتکینسین» نیز حکمروایی را مفهومی گسترده‌تر از حکومت می‌داند. با مقایسه این دو مفهوم می‌گوید حکومت مبتنی بر اقتدار رسمی و قدرت نظامی برای تضمین اجرای سیاست‌هاست. ولی حکمروایی به فعالیت‌هایی با اهداف مشترک اطلاق می‌شود که ممکن است از وظایف رسمی و قانونی مشتق شده باشد و یا نشده باشد و لزوماً متکی بر قدرت نظامی برای غلبه کردن بر نافرمانی نیست. حکمروایی نه تنها نهادی‌های حکومتی را شامل می‌شود بلکه ساختارهای غیررسمی و غیر حکومتی را نیز در برمی‌گیرد، ساختارهایی که اشخاص و سازمان‌ها از طریق آن نیازهایشان را تأمین می‌کنند (تولکی‌نیا و پویا، ۱۳۹۶). حکمروایی علاوه بر حکومت گروه‌ها و سازمان‌هایی را که به‌طور غیررسمی در اداره روستا مؤثر هستند نیز شامل می‌شود

چارچوب حکمروایی روستایی این امکان را به ما می‌دهد تا عناصری (شوراها، روستایی، سازمان‌های غیررسمی، گروه‌های مبتنی بر اجتماع محلی) را به دست آوریم که اغلب خارج از فرآیند سیاست عمومی تلقی شده‌اند. حکومت روستایی؛ سازمان فضایی متفرق و واگرا، سازمان مدیریتی عمودی، حکومت‌مدار و واگرا نتیجه توسعه ناپایدار و قدرت‌گرا و اما حکمروایی روستایی؛ سازمان فضایی متکثر، همگرا و منسجم، سازمان مدیریتی افقی، چند سطحی و شهروند مدار، متعادل و همگرا نتیجه توسعه پایدار و انسان‌گرا است (مرکز پژوهش‌های مجلس، ۱۳۹۳: ۴). شاخص‌های حکمروایی محلی (روستایی) عبارت‌اند از: مشارکت، شفافیت، پاسخگویی، عدالت، اثربخشی و کارایی، قانونمندی، پذیرا بودن، جهت‌گیری هماهنگ، نگاه راهبردی.

بعد از پیروزی انقلاب اسلامی و تحولات به وجود آمده در روستاها مدیریت روستایی با تغییر فکر از مدیر واحد به مدیریت مبتنی بر نظام شورایی بنیاد نهاده شد و وظیفه اداره روستا بر عهده نهاد جدیدی تحت عنوان شوراها، روستایی گذاشته شد. این شوراها که قانون آن در تاریخ ۱۳۶۱/۰۶/۱۰ توسط مجلس شورای اسلامی تصویب شد مسئولیت اداره امور روستاها را بر

تصادفی انتخاب شدند و داده‌های موردنیاز با استفاده از پرسشنامه گردآوری شده است. به‌منظور تحلیل سطح حکمروایی روستایی از روش شاخص‌سازی پارامتری و به‌منظور رتبه‌بندی حکومت‌های محلی مورد مطالعه از تکنیک شباهت به گزینه ایده‌آل و بالاخره برای بررسی عوامل مؤثر بر حکمروایی روستایی از تحلیل رگرسیون چند متغیر استفاده شده است. نتایج نشان می‌دهد که میانگین نمایه حکمروایی روستایی در حکومت‌های محلی (دهیاری‌ها و شوراهای اسلامی) مورد مطالعه ۵۱/۶ درصد و در سطح ابعاد چهارگانه عملکردی ۴۹/۲ برابری ۵۴/۷ مشارکتی ۵۲/۴ پاسخگویی ۵۰/۱ درصد است. رویکرد اثربخش، شفافیت و پاسخگویی حکومت‌های محلی، برابری در ارائه خدمات و جلب مشارکت هم‌کنشگران عرصه مدیریت محلی پرداخته‌اند و به‌عنوان مبنای ارزیابی حکومت‌های محلی مورد توجه قرار داده‌اند. این پژوهش با هدف سنجش و تحلیل حکمروایی روستایی و بررسی عوامل مؤثر بر آن در حکومت‌های محلی شهرستان قزوین به اجرا درآمد. رویکرد تحقیق پیمایشی دلفی است و حجم جامعه آماری شامل کلیه بخشداران شهرستان، مدیران، ۶۰ مدیریت (۶۰ دهیار ۶۰ عضو شورای اسلامی روستایی) و ۳۵۷ سرپرست خانوار روستاهای ذی‌ربط است که با استفاده از روش نمونه‌گیری طبقه‌بندی انتخاب شدند. در رویکرد دلفی حجم جامعه آماری شامل ۲۸ نفر از صاحب‌نظران ذی‌ربط است که به صورت تصادفی انتخاب شدند و داده‌های موردنیاز با استفاده از پرسشنامه گردآوری شده است. به‌منظور تحلیل سطح حکمروایی روستایی از روش شاخص‌سازی پارامتری و به‌منظور رتبه‌بندی حکومت‌های محلی مورد مطالعه از تکنیک شباهت به گزینه ایده‌آل و بالاخره برای بررسی عوامل مؤثر بر حکمروایی روستایی از تحلیل رگرسیون چند متغیر استفاده شده است. نتایج نشان می‌دهد که میانگین نمایه حکمروایی روستایی در حکومت‌های محلی (دهیاری‌ها و شوراهای اسلامی) مورد مطالعه ۵۱/۶ درصد و در سطح ابعاد چهارگانه عملکردی ۴۹/۲ برابری ۵۴/۷ مشارکتی ۵۲/۴ پاسخگویی ۵۰/۱ درصد است.

علاوه‌بر موارد فوق، می‌توان به موارد ذیل نیز اشاره داشت. از آنجایی که منابع مورد استفاده و مطالعات انجام شده در اینجا، هیچ‌کدام در ارتباط مستقیم با موضوع پژوهش نیستند؛ به همین دلیل نگارنده از شرح و بسط محتوای آثار امتناع می‌ورزد.

اقدامات اقتصادی مهم و محلی در کاهش آثار خشک‌سالی می‌تواند به تشویق روستاییان به متنوع‌سازی معیشت، کمک به معیشت خانوارهای خسارت دیده با معرفی به خیرین، تشویق به کشت محصولات پربارده و بازاریابند، معرفی محصولات کشاورزی با درآمد بیش‌تر و تشویق به احداث گلخانه اشاره کرد. همچنین اقدامات اجتماعی اثرگذار در زمینه کاهش آثار خشک‌سالی شامل تشویق کشاورزان به استفاده از شیوه‌های همکاری در تولید و برداشت محصولات زراعی و باغی، تشویق روستاییان به ماندگاری در روستاها، کمک به افزایش آگاهی و دانش کشاورزی و معرفی تجارب سرمایه‌های اجتماعی برای مقابله با آثار خشک‌سالی است.

کازمیان و همکاران (۱۳۹۸)، در پژوهش "آسیب‌شناسی شکل‌گیری حکمروایی محلی در ایران با روش نظریه پردازش داده‌بنیاد ساخت‌گرا" تلاش کرده‌اند، شکل‌گیری حکمروایی محلی در ایران آسیب‌شناسی گردد و حکمروایی محلی را نوعی فرآیند دانسته که متضمن یک نظام پیوسته بوده و حکومت و اجتماعی را در برمی‌گیرد. شکل‌گیری این فرآیند در ایران علی‌رغم نیاز مبرم با موانعی روبرو بوده است که لازم است بررسی‌های گسترده‌ای در مورد آن صورت گیرد. در این پژوهش از روش نظریه‌پردازی داده بنیاد ساخت‌گرا جهت بررسی موضوع بهره گرفته شده است. به این منظور ابتدا چهار پرسش با موضوع شناخت پتانسیل‌ها، محدودیت‌ها، عوامل زمینه‌ای و راهبردی شکل‌گیری حکمروایی محلی متناسب با اهداف پژوهش مطرح گردید و جهت پاسخ به آن‌ها ۲۱ مصاحبه عمیق با صاحب‌نظران انجام شد. تحلیل داده‌ها منجر به احصا ۷۴۹ نکته کلیدی حاصل از کدگذاری اولیه، ۲۹۷ مفهوم حاصل از کدگذاری متمرکز، ۳۰ مقوله فرعی جدید حاصل از کدگذاری محوری و ۸ مقوله اصلی حاصل از کدگذاری نظری شد و در انتهای کدگذاری الگوی نظری پژوهش نیز شکل گرفت. تحلیل داده‌ها مبین آن است که با وجود تنها دو پتانسیل نهادی و اجتماعی موجود محدودیت‌های نهادی و اجتماعی متعددی در راه شکل‌گیری حکمروایی محلی وجود دارد. علاوه‌بر این یک سری عوامل زمینه‌ای هم در ایجاد محدودیت‌ها تأثیرگذار هستند در نهایت راهبردهایی برای حل محدودیت‌هایی پیشروی شکل‌گیری حکمروایی محلی پیشنهاد شده است.

دربان آستانه و همکاران، (۱۳۸۹) در پژوهش "سنجش و تحلیل عوامل مؤثر بر حکمروایی روستایی در حکومت‌های محلی - مطالعه موردی شهرستان قزوین" با استفاده از روش میدانی به کارکرد حکمروایی محلی در بهره‌برداری بهینه از منابع موجود با ۳۵۷ سرپرست خانوار روستاهای ذی‌ربط است که با استفاده از روش نمونه‌گیری طبقه‌بندی انتخاب شدند. در رویکرد دلفی حجم جامعه آماری شامل ۲۸ نفر از صاحب‌نظران ذی‌ربط است که به صورت

جدول ۱. خلاصه پیشینه پژوهش

Table 1. Summary of Research Background

پژوهشگران	سال	عنوان پژوهش
شمس	۱۳۹۶	نظری بر سازمان‌دهی حکمرانی محلی در ایران
امام‌جمعه‌زاده و همکاران	۱۳۹۵	الگوی حکمرانی خوب، جامعه همکار و دولت کارآمد در مدیریت توسعه
رحمت الهی و همکاران	۱۳۹۴	نقش تمرکززدایی کامل در تحقق دولت محلی کارآمد
ویسی	۱۳۹۲	درآمدی بر دولت محلی
مقیمی	۱۳۸۶	اداره امور حکومت محلی، مدیریت شوراها و شهرداری‌ها
خیرخواهان و میدری	۱۳۸۳	حکمرانی خوب، بنیاد توسعه

حیث تفاوت این پژوهش با سایر پژوهش‌های مشابه؛ نگارنده ضمن برخورداری از جنبه تبیینی، کوشش کرد با برشمردن ویژگی‌های حکمرانی خوب و تطبیق آن‌ها با ویژگی‌های دولت محلی، دولت محلی را به‌عنوان یک مدل قابل قبول در لوای یک دولتی همیار و همکار با دولت ملی معرفی نماید و عدم موفقیت حکمرانی محلی در ایران را به صورت موردی در سطح دهیاری‌های استان زنجان مورد آسیب‌شناسی قرار دهد.

روش‌شناسی پژوهش

این پژوهش، از حیث هدف، کاربردی است و روش اجرای تحقیق تلفیقی است. بدین معنا که هم از روش توصیفی - تحلیلی و نیز از روش تحقیق میدانی استفاده شده است. جامعه آماری پژوهش را دهیاری‌های استان تشکیل می‌دهد. در این پژوهش جامعه آماری صرفاً دهیاری‌های استان زنجان بوده که از ۶۵۷ دهیاری تعداد ۲۰۰ دهیاری به صورت تصادفی انتخاب و پرسشنامه به آنان ارسال گردید. با در نظر گرفتن کل دهیاری‌های استان زنجان تعداد ۲۰۰ نمونه مشخص و به همین تعداد پرسشنامه در بین جامعه آماری به صورت تصادفی با گزینه انتخابی کاملاً موافق با امتیاز ۱، موافق با امتیاز ۲، بدون نظر با امتیاز ۳، مخالف با امتیاز ۴ و کاملاً مخالف با امتیاز ۵ توزیع شد.

نمونه پژوهش هریک از دهیاران هستند که در مطالعات میدانی به سؤالات پرسشنامه پاسخ دادند. با انتخاب نمونه تصادفی از جامعه آماری به تکمیل پرسشنامه پرداختند. براساس فرضیه اصلی پژوهش، عدم محدودیت‌ها به‌عنوان متغیر مستقل و موفقیت دهیاری‌های استان زنجان به‌عنوان متغیر وابسته در نظر گرفته شده است. پرسشنامه مجموعه سؤال‌ها یا گویه‌هاست که پاسخ‌دهنده با ملاحظه آن‌ها پاسخ لازم را ارائه می‌دهد، این پاسخ، داده‌های موردنیاز پژوهشگر را تشکیل می‌دهد. از طریق سؤال‌های پرسشنامه می‌توان دانش، علایق، نگرش و عقاید فرد را مورد ارزیابی قرار داد. در این پژوهش برای اندازه‌گیری و سنجیدن متغیرهای پژوهش از پرسشنامه به‌عنوان عمده‌ترین روش پژوهش میدانی استفاده شده است. برای تهیه پرسشنامه‌های سنجش

نگرش در علوم انسانی از طیف لیکرت استفاده می‌شود. سعی شده سؤالات و گویه‌ها به‌گونه‌ای تنظیم و طراحی شوند که بتوانند متغیرهای تحقیق را بسنجد. برای تنظیم سؤالات از طیف لیکرت^۱ استفاده شده است. طیف لیکرت یکی از رایج‌ترین سؤالات پرسشنامه است و عمدتاً برای اندازه‌گیری دیدگاه، احساس، نظر و مواردی از این قبیل که قابل مشاهده نیستند و می‌توانند بر رفتار مخاطب مؤثر باشند استفاده می‌شود. برای تهیه پرسشنامه‌های سنجش نگرش در علوم انسانی از طیف لیکرت استفاده می‌شود. روایی و پایایی معیارهای ضروری در تعیین صحت سنجش هستند، پایایی با خطای تصادفی در ارتباط است و روایی با خطاهای منظم، بنابراین هرچقدر که تعداد حجم نمونه بالا رود می‌تواند بر کاهش خطای تصادفی تأثیر بگذارد و در نتیجه پایایی ابزار افزایش می‌یابد و بر دقت اندازه‌گیری مؤثر است (انصاری‌پور و همکاران، ۱۴۰۱: ۶). شرط لازم برای روایی یک آزمون پایایی آن است ولی شرط کافی نیست و برای اینکه یک آزمون معتبر (روا) باشد باید پایا باشد.

در این پژوهش نرم‌افزار آماری اس. پی. اس. مقادیر و نتایج حاصل از فرمول آلفای کرونباخ^۲ را به‌آسانی در اختیار ما قرار می‌دهد. به‌منظور برآورد پایایی ابزار گردآوری داده‌ها ابتدا پرسشنامه را بر روی ۲۵ نفر از افراد نمونه اجرای مقدماتی کرده و با استفاده از آزمون آلفای کرونباخ میزان پایایی پرسشنامه ۰/۸۴ برآورد گردید. لذا از پایایی مناسبی برخوردار است.

1. Likert
2. Cronbach's alpha

جدول ۲. آلفای کرونباخ متغیره

Table 3. Cronbach's Alpha Variable

پرسشنامه میزان اهمیت عوامل اعتماد قابلیت برای کرونباخ آلفای آزمون	
سؤال	آیا پرسشنامه طراحی شده دارای قابلیت اطمینان قابل قبولی بوده است؟
پژوهشی فرضیه‌ها	فرضیه صفر: قابلیت اعتماد پرسشنامه تحقیق در حد قابل قبولی است فرضیه مقابل: قابلیت اعتماد پرسشنامه تحقیق در حد قابل قبولی نیست.
آمار فرضیه‌ها	$H_0 = \alpha \leq 0$ $H_1 = \alpha > 0$
ضریب آلفا	متغیرها
نتیجه آزمون	۰/۸۴

میزان مشارکت روستاییان و میزان همکاری‌های دستگاه‌های دولتی (متغیرهای مستقل) ارائه گردیده و سپس، متناسب با سطح سنجش آن‌ها با استفاده از آزمون‌های آماری پارامتریک و ناپارامتریک و ضرایب همبستگی، مورد تجزیه و تحلیل قرار می‌گیرند

یافته‌های پژوهش

ابتدا نتایج مربوط به یافته‌های توصیفی در زمینه متغیرهای پژوهشی شامل: میزان موفقیت دهیاران (متغیر وابسته)، توانایی‌های فردی دهیاران محدودیت‌ها، میزان بهره‌گیری از ظرفیت‌های روستا، میزان منابع اختصاص یافته به دهیاری‌ها،

جدول ۳. توصیف گویه‌های مربوط به متغیرها

Table 3. Description of Items Related to Variables

نمره		متغیرها				
مجموع	خیلی کم	کم	متوسط	زیاد	خیلی زیاد	
۱۰۰/۰	۰/۷	۶/۲	۸/۳	۵۰/۷	۳۴/۰	میزان اعتماد اهالی روستا به دهیاران و دهیاری‌ها
۱۰۰	۰	۴	۱/۴	۴۹	۴۵/۱	میزان عمل نمودن دهیاران به وظایف خود
۱۰۰	۲/۸	۸	۴/۹	۳۹	۴۵/۱	میزان آشنایی دهیاران از منابع، امکانات و ظرفیت‌ها
۱۰۰	۴/۹	۳۱	۱۵	۳۸	۱۱/۸	میزان داشتن اختیارات برای انجام وظایف
۱۰۰	۴۷/۹	۲۹	۱۱	۶/۹	۴/۹	میزان برخورداری از امنیت شغلی
۱۰۰	۴/۲	۱۵	۱۹	۵۱	۱۰/۴	میزان همکاری اهالی با دهیاران
۱۰۰	۹	۳۵	۱۸	۲۷	۱۰/۴	میزان شناخت اهالی از جایگاه مدیریتی دهیاران
۱۰۰	۵/۶	۱۵	۲۳	۳۹	۱۸/۱	میزان حمایت سازمان‌های بالادستی از دهیاری‌ها
۱۰۰	۰/۷	۳	۹	۴۴	۴۳/۱	میزان ایفای نقش پل ارتباطی بین اهالی، بخشداری و دستگاه‌ها
۱۰۰	۶/۲	۲۹	۱۷	۴۰	۸/۳	میزان شناخت مدیران از جایگاه دهیاری‌ها
۱۰۰	۹/۷	۳۵	۲۶	۲۳	۶/۲	میزان شناخت روستاییان از شرح وظایف و اختیارات دهیاری‌ها و شوراها
۱۰۰	۱۳/۲	۴۷	۲۳	۱۳	۴/۲	میزان مشارکت اهالی روستا در اجرای برنامه‌های مختلف
۱۰۰	۱/۴	۱۷	۱۹	۴۹	۱۲/۵	میزان بهره‌گیری دهیاری‌ها از ظرفیت مهاجرین برای توسعه روستایی
۱۰۰	۷/۶	۲۸	۳۳	۲۶	۴/۹	میزان فعالیت سازمان‌های مردم نهاد در روستا
۱۰۰	۰	۱۹	۱۷	۴۸	۱۶	میزان حمایت شورای اسلامی و معتمدین روستایی از برنامه‌های دهیاری‌ها
۱۰۰	۰/۷	۱۵	۲۴	۴۰	۲۰/۱	میزان پیگیری‌های دهیاری‌ها برای استقرار صنایع مرتبط با حوزه کشاورزی
۱۰۰	۵/۶	۳۰	۱۹	۳۶	۹	میزان درآمد دهیاری از عوارض عمومی، اختصاصی و خدمات
۱۰۰	۱۲/۵	۳۳	۱۵	۲۶	۱۳/۲	میزان تمایل اهالی در پرداخت کمک و اعانه به دهیاری‌ها
۱۰۰	۰	۱/۴	۶/۲	۴۱	۵۱/۴	میزان افزایش وابستگی دهیاری‌ها به کمک‌های دولتی
۱۰۰	۴/۹	۱۶	۱۶/۷	۴۳/۱	۱۹/۴	میزان مشارکت اهالی در اجرای طرح‌های توسعه روستایی

توجه به فراوانی‌های جدول، میانگین نمره اعتماد اهالی روستا به دهیاران، ۴/۱۱ است که در محدوده خیلی زیاد قرار دارد.

توجه به فراوانی‌های جدول، میانگین نمره اعتماد اهالی روستا به دهیاران، ۴/۱۱ است که در محدوده خیلی زیاد قرار دارد.

کشاورزی ۳/۶۵ می‌باشد که در محدوده زیاد قرار دارد. میانگین نمره میزان درآمد دهیاری از عوارض عمومی، اختصاصی و خدمات ۳/۱۳ می‌باشد که در محدوده زیاد قرار دارد. میانگین نمره میزان تمایل اهالی در پرداخت کمک و اعانه به دهیاری‌ها ۲/۹۴ می‌باشد که در محدوده متوسط قرار دارد. میانگین نمره میزان افزایش وابستگی دهیاری‌ها به کمک‌های دولتی ۴/۴۱ می‌باشد که در محدوده خیلی زیاد قرار دارد. میانگین نمره میزان مشارکت اهالی در اجرای طرح‌های توسعه روستایی ۳/۵۶ می‌باشد که در محدوده زیاد قرار دارد.

به‌منظور بررسی روابط بین متغیرها، می‌توان از روش‌های آماری مختلف و در سطوح سنجش متفاوت استفاده کرد که یکی از رایج‌ترین این روش‌ها، بهره‌گیری از ضرایب همبستگی است. نکته مهم برای به‌کارگیری ضرایب همبستگی، توجه به سطح سنجش متغیرهای مورد بررسی است. هرچه سطح سنجش متغیرهای پژوهش بالاتر باشد می‌توان از ضرایب همبستگی دقیق‌تر و قوی‌تری بهره گرفت. با توجه به نکات اشاره شده در بالا، برای سنجش رابطه و همبستگی بین متغیر وابسته پژوهش (میزان موفقیت دهیاری‌ها و دهیاران) و متغیرهای مستقل (محدودیت‌ها، میزان بهره‌گیری از ظرفیت‌های موجود، میزان توانایی‌های فردی دهیاران، میزان منابع اختصاص یافته، میزان مشارکت روستاییان و میزان همکاری‌های دستگاه‌های اجرایی) از ضرایب همبستگی پیرسون که یکی از دقیق‌ترین آماره‌ها و ضرایب سنجش همبستگی بین متغیرها می‌باشد، استفاده شد که نتایج جداگانه هر یک از روابط بین متغیرها، در قالب جداول و تفسیرهای مرتبط با آن‌ها ارائه گردیده است.

میانگین نمره عمل کردن دهیاران به وظایف خود، ۴/۳۵ است که در محدوده خیلی زیاد قرار دارد. میانگین نمره میزان آشنایی دهیاران از منابع، امکانات و ظرفیت‌ها، ۴/۱۵ می‌باشد که در محدوده خیلی زیاد قرار دارد. میانگین نمره میزان داشتن اختیارات برای انجام وظایف ۲/۸ است که در محدوده متوسط قرار دارد. میانگین نمره میزان برخورداری از امنیت شغلی ۱/۹۲ می‌باشد که در محدوده خیلی کم قرار دارد. میانگین نمره میزان همکاری اهالی با دهیاران ۴/۴۸ است که در محدوده زیاد قرار دارد. میانگین نمره میزان شناخت اهالی از جایگاه مدیریتی دهیاران ۲/۹۴ می‌باشد که در محدوده متوسط قرار دارد. میانگین نمره میزان حمایت سازمان‌های بالادستی از دهیاری‌ها ۳/۴۹ است که در محدوده زیاد قرار دارد. میانگین نمره میزان ایفای نقش پل ارتباطی بین اهالی، بخشداری و دستگاه‌ها ۴/۲۶ می‌باشد که در محدوده خیلی زیاد قرار دارد. میانگین نمره میزان شناخت مدیران از جایگاه دهیاری‌ها ۳/۱۵ می‌باشد که در محدوده خیلی زیاد قرار دارد. میانگین نمره میزان شناخت روستاییان از شرح وظایف و اختیارات دهیاری‌ها و شوراها ۲/۸۱ می‌باشد که در محدوده متوسط قرار دارد. میانگین نمره میزان مشارکت اهالی روستا در اجرای برنامه‌های مختلف ۲/۴۹ می‌باشد که در محدوده کم قرار دارد. میانگین نمره میزان بهره‌گیری دهیاری‌ها از ظرفیت مهاجرین برای توسعه روستایی ۳/۵۴ می‌باشد که در محدوده زیاد قرار دارد. میانگین نمره میزان فعالیت سازمان‌های مردم‌نهاد در روستا ۲/۹۳ بود که در محدوده متوسط قرار دارد. میانگین نمره میزان حمایت شورای اسلامی و معتمدین روستایی از برنامه‌های دهیاری‌ها ۳/۶۰ است که در محدوده زیاد قرار دارد. میانگین نمره میزان پیگیری‌های دهیاری‌ها برای استقرار صنایع مرتبط با حوزه

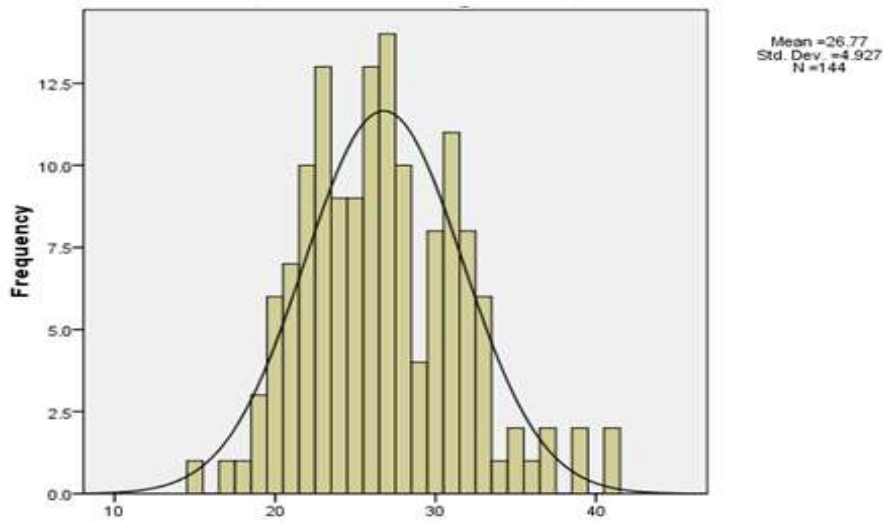
جدول ۴. محاسبه و بررسی ضرایب همبستگی بین "عدم محدودیت‌ها" و "میزان موفقیت دهیاری‌ها و دهیاران"

Table 4. Calculation and Evaluation of Correlation Coefficients between "no Restrictions" and "Success Rate of Villages and Villagers"

انحراف استاندارد	میانگین نمرات	N	Sig	اندازه ضریب	ضرایب آماری	میزان محدودیت‌ها
			۰/۰۰۰	۰/۶۶۷	ضریب همبستگی پیرسون	
۴/۹۲۷	۲۶/۷۷	۱۴۴	۰/۰۰۰	۰/۶۸۱	ضریب همبستگی اسپیرمن	
			۰/۰۰۰	۰/۵۱۴	ضریب همبستگی تاوکندال بی	

موفقیت دهیاری‌ها" رابطه معنادار وجود دارد در نتیجه با ۹۹ درصد اطمینان فرض H₁ تأیید و فرض H₀ رد می‌شود.

با توجه به نتایج تحلیل‌های انجام شده در قالب جدول ۴ و محاسبه ضرایب همبستگی سه‌گانه پیرسون، اسپیرمن و تاوکندال بی، بین دو متغیر "میزان عدم محدودیت‌ها" و "میزان



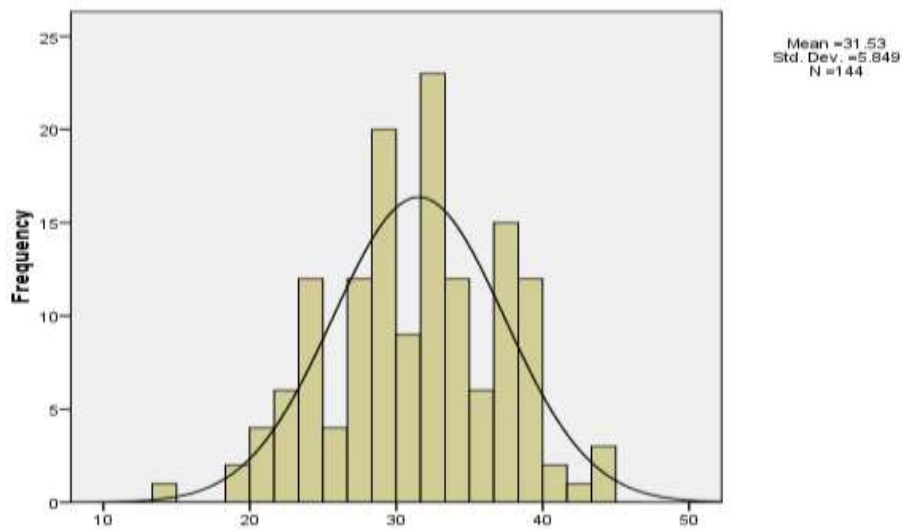
نمودار ۱. هیستوگرام و منحنی توزیع نرمال برای متغیر میزان محدودیت‌ها
Figure 1. Histogram and Normal Distribution Curve for the Constraint Rate Variable

جدول ۵. محاسبه و بررسی ضرایب همبستگی بین "میزان بهره‌گیری از ظرفیت‌های موجود" و "میزان موفقیت دهیاری‌ها و دهیاران"
Table 5. Calculating and Examining the Correlation Coefficients between "the Rate of Utilization of Existing Capacities" and "the Success Rate of Rural and Rural Areas"

انحراف استاندارد	میانگین نمرات	N	Sig	اندازه ضریب	ضرایب آماری	میزان بهره‌گیری از ظرفیت‌های موجود
			۰/۰۰۰	۰/۸۸۰	ضریب همبستگی پیرسون	
۵/۸۴۹	۳۱/۵۳	۱۴۴	۰/۰۰۰	۰/۸۷۰	ضریب همبستگی اسپیرمن	
			۰/۰۰۰	۰/۷۳۰	ضریب همبستگی تاوکندال بی	

موجود" و "میزان موفقیت دهیاری‌ها" رابطه معنادار وجود دارد. در نتیجه با ۹۹ درصد اطمینان فرض H_1 تأیید و فرض H_0 رد می‌گردد.

با توجه به نتایج تحلیل‌های انجام شده در قالب جدول ۵ و محاسبه ضرایب همبستگی سه‌گانه پیرسون، اسپیرمن و تاو کندال بی، بین دو متغیر "میزان بهره‌گیری از ظرفیت‌های



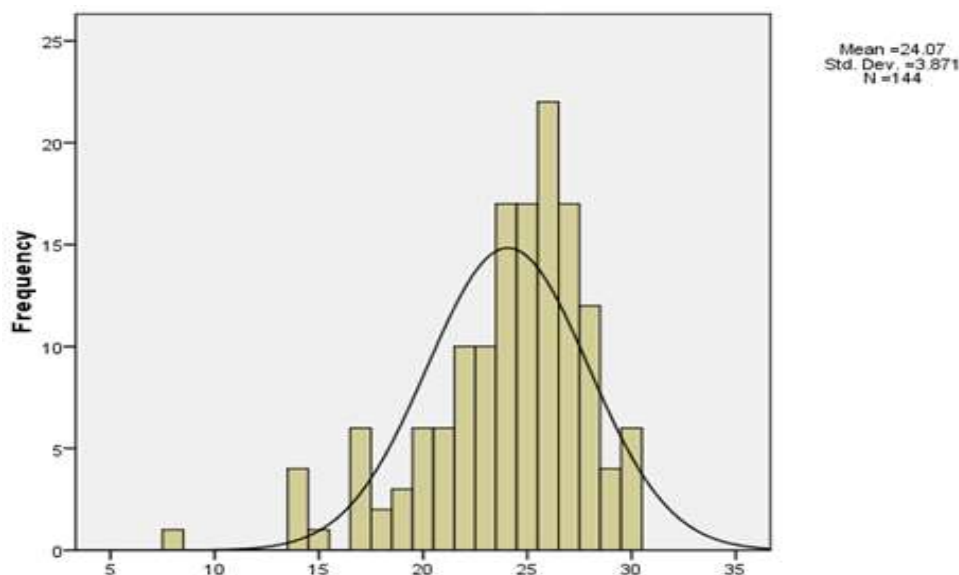
نمودار ۲. هیستوگرام و منحنی توزیع نرمال برای متغیر میزان بهره‌گیری از ظرفیت‌ها
Figure 2. Histogram and Normal Distribution Curve for the Capacity Utilization Variable

جدول ۶. محاسبه و بررسی ضرایب همبستگی بین "میزان توانایی‌های فردی دهیاران" و "میزان موفقیت دهیاری‌ها و دهیاران"
Table 6. Calculation and Evaluation of Correlation Coefficients between "the level of Individual Abilities
 "of Villagers" and "the Success Rate of Villagers and Villagers"

انحراف استاندارد	میانگین نمرات	N	Sig	اندازه ضریب	ضرایب آماری	میزان توانایی‌های فردی دهیاران
			۰/۰۰۰	۰/۹۵۹	ضریب همبستگی پیرسون	
۳/۸۷۱	۲۴/۰۷	۱۴۴	۰/۰۰۰	۰/۹۳۸	ضریب همبستگی اسپیرمن	
			۰/۰۰۰	۰/۸۵۱	ضریب همبستگی تاوکندال بی	

"میزان موفقیت دهیاری‌ها" رابطه معنادار وجود دارد. در نتیجه با ۹۹ درصد اطمینان فرض H_1 تأیید و فرض H_0 رد می‌گردد.

با توجه به نتایج تحلیل‌های انجام شده در قالب جدول ۶ و محاسبه ضرایب همبستگی سه‌گانه پیرسون، اسپیرمن و تاو کندال بی، بین دو متغیر "میزان توانایی‌های فردی دهیاران" و



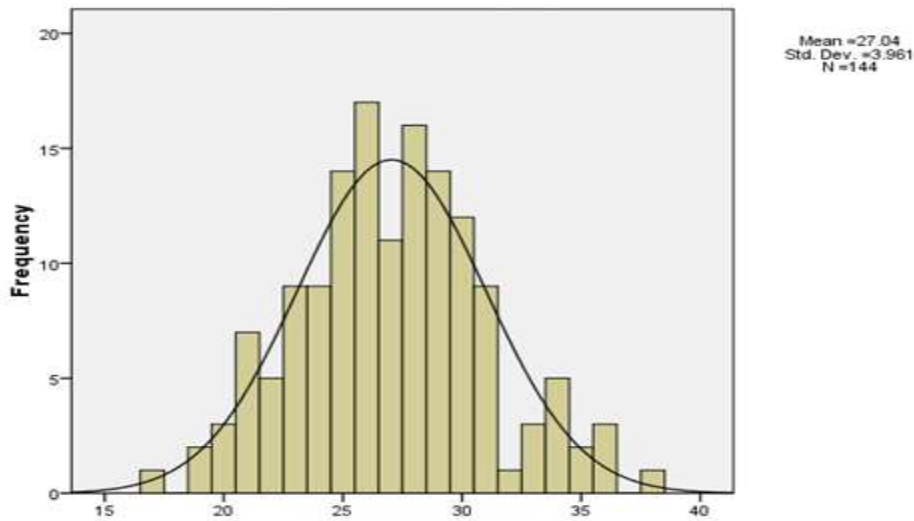
مودار ۳. هیستوگرام منحنی توزیع نرمال برای متغیر میزان توانایی‌های فردی دهیاران
Figure 3. Histogram of the Normal Distribution Curve for the Variable of the Individual Abilities of the Villagers

جدول ۷. محاسبه و بررسی ضرایب همبستگی بین "میزان منابع اختصاص یافته" و "میزان موفقیت دهیاری‌ها و دهیاران"
Table 7. Calculation and Evaluation of Correlation Coefficients between "Amount of Allocated Resources" and "Success Rate of Villages and Villagers"

انحراف استاندارد	میانگین نمرات	N	Sig	اندازه ضریب	ضرایب آماری	میزان منابع اختصاص یافته
			۰/۰۰۰	۰/۷۰۴	ضریب همبستگی پیرسون	
۳/۹۶۱	۲۷/۰۴	۱۴۴	۰/۰۰۰	۰/۶۹۸	ضریب همبستگی اسپیرمن	
			۰/۰۰۰	۰/۵۴۷	ضریب همبستگی تاوکندال بی	

"میزان موفقیت دهیاری‌ها" رابطه معنادار وجود دارد. در نتیجه با ۹۹ درصد اطمینان فرض H_1 تأیید و فرض H_0 رد می‌گردد.

با توجه به نتایج تحلیل‌های انجام شده در قالب جدول ۷ و محاسبه ضرایب همبستگی سه‌گانه پیرسون، اسپیرمن و تاو کندال بی، بین دو متغیر "میزان منابع اختصاص یافته" و



نمودار ۴. هیستوگرام منحنی توزیع نرمال برای متغیر میزان منابع اختصاص یافته

Figure 4. Histogram of the Normal Distribution Curve for the Variable Amount of Allocated Resources

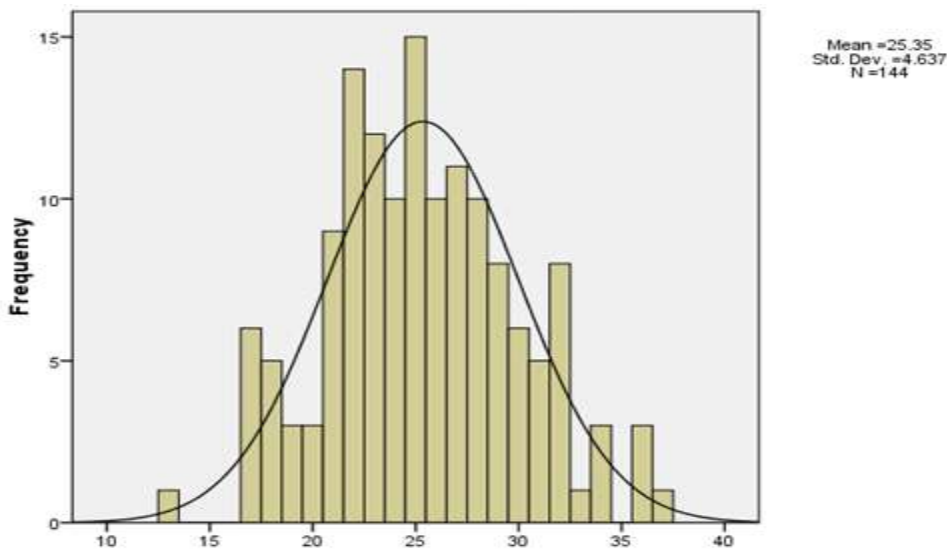
جدول ۸. محاسبه و بررسی ضرایب همبستگی بین "میزان مشارکت روستاییان" و "میزان موفقیت دهیاری‌ها و دهیاران"

Table 8. Calculation and Evaluation of Correlation Coefficients between "Rural Participation Rate" and "Rural and Rural Success Rate"

انحراف استاندارد	میانگین نمرات	N	Sig	اندازه ضریب	ضرایب آماری	
			۰/۰۰۰	۰/۷۳۱	ضریب همبستگی پیرسون	میزان مشارکت
۴/۶۳۷	۲۵/۳۵	۱۴۴	۰/۰۰۰	۰/۷۳۱	ضریب همبستگی اسپیرمن	روستاییان
			۰/۰۰۰	۰/۵۶۱	ضریب همبستگی تاوکندال بی	

"میزان موفقیت دهیاری‌ها" رابطه معنادار وجود دارد. در نتیجه با ۹۹ درصد اطمینان فرض H_1 تأیید و فرض H_0 رد می‌گردد.

با توجه به نتایج تحلیل‌های انجام شده در قالب جدول ۸ و محاسبه ضرایب همبستگی سه‌گانه پیرسون، اسپیرمن و تاو کندال بی، بین دو متغیر "میزان مشارکت روستاییان" و



نمودار ۵. هیستوگرام و منحنی توزیع نرمال برای متغیر میزان مشارکت روستاییان

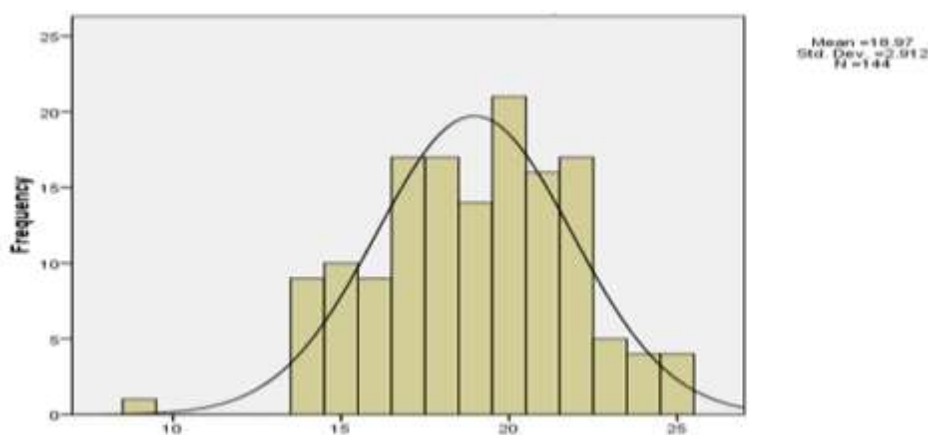
Figure 5. Histogram and Standard Deviation of Normal Distribution for the Variable of Participation Rate of Villagers

جدول ۹. محاسبه و بررسی ضرایب همبستگی بین "میزان همکاری‌های دستگاه‌های اجرایی" و "میزان موفقیت دهیاری‌ها و دهیاران"
Table 9. Calculation and Evaluation of Correlation Coefficients between "Cooperation Rate of Executive bodies" and "Success Rate of Rural Districts and Rural District"

میزان همکاری‌های دستگاه‌های اجرایی	ضرایب آماری	اندازه ضریب	Sig	N	میانگین نمرات	انحراف استاندارد
همکاری‌های	ضریب همبستگی پیرسون	۰/۶۸۳	۰/۰۰۰			
دستگاه‌های	ضریب همبستگی اسپیرمن	۰/۶۶۱	۰/۰۰۰	۱۴۴	۱۸/۹۷	۲/۹۱۲
اجرایی	ضریب همبستگی تاوکندال بی	۰/۵۰۹	۰/۰۰۰			

اجرایی" و "میزان موفقیت دهیاری‌ها" رابطه معنادار وجود دارد. در نتیجه با ۹۹ درصد اطمینان فرض H_1 تأیید و فرض H_0 رد می‌گردد.

با توجه به نتایج تحلیل‌های انجام شده در قالب جدول ۹ و محاسبه ضرایب همبستگی سه‌گانه پیرسون، اسپیرمن و تاوکندال بی، بین دو متغیر "میزان همکاری‌های دستگاه‌های



نمودار ۶. هیستوگرام و منحنی توزیع نرمال برای متغیر میزان همکاری‌های دستگاه‌های اجرایی
Figure 6. Histogram and Normal Distribution Curve for the Variable of Cooperation of Executive Bodies

ملاحظه آن‌ها پاسخ لازم را ارائه می‌دهد، این پاسخ، داده‌های موردنیاز پژوهشگر را تشکیل می‌دهد. از طریق سؤال‌های پرسشنامه می‌توان دانش، علائق، نگرش و عقاید فرد را مورد ارزیابی قرار داد. در این پژوهش برای اندازه‌گیری و سنجیدن متغیرهای پژوهش از پرسشنامه به‌عنوان عمده‌ترین روش تحقیق میدانی استفاده شده است. برای تهیه پرسشنامه‌های سنجش نگرش در علوم انسانی از طیف لیکرت استفاده می‌شود. سعی شده سوالات و گویه‌ها به‌گونه‌ای تنظیم و طراحی شوند که بتوانند متغیرهای پژوهش را بسنجند. اختیارات کافی دهیاران، امنیت شغلی دهیاران، حمایت و پشتیبانی سازمان‌های بالادستی، آشنایی مدیران شهرستان و بخش از جایگاه دهیاری، شناخت روستاییان از وظایف دهیاری و شوراهای میزان فعالیت سازمان‌های مردم‌نهاد، حمایت اعضای شورای اسلامی و معتمدین از دهیاری و برنامه‌های دهیاری، سهم درآمد محلی دهیاری‌ها، پرداخت اعانات و کمک‌های مردمی به دهیاری‌ها و در رابطه با موفقیت دهیارها سوالات ۱۹، ۱۷، ۱۶، ۱۳، ۹، ۳، ۲، ۱ شامل: اعتماد اهالی روستا به

بحث و نتیجه‌گیری

این پژوهش، از حیث هدف، کاربردی است و روش اجرای پژوهش تلفیقی است. بدین معنا که هم از روش توصیفی - تحلیلی و نیز از روش تحقیق میدانی استفاده شده است. جامعه آماری پژوهش را دهیاری‌های استان زنجان تشکیل می‌دهد. در این پژوهش جامعه آماری صرفاً دهیاری‌های استان زنجان بوده که از ۶۵۷ دهیاری تعداد ۲۰۰ دهیاری به صورت تصادفی انتخاب و پرسشنامه به آنان ارسال شد. با در نظر گرفتن کل دهیاری‌های استان زنجان تعداد ۲۰۰ نمونه مشخص و به همین تعداد پرسشنامه در بین جامعه آماری به صورت تصادفی توزیع شد. نمونه پژوهش هریک از دهیاران هستند که در مطالعات میدانی به سوالات پرسشنامه پاسخ دادند. با انتخاب نمونه تصادفی از جامعه آماری به تکمیل پرسشنامه پرداختند. براساس فرضیه اصلی پژوهش، عدم محدودیت‌ها به‌عنوان متغیر مستقل و موفقیت دهیاری‌های استان زنجان به‌عنوان متغیر وابسته در نظر گرفته شده است. پرسشنامه مجموعه سؤال‌ها یا گویه‌هاست که پاسخ‌دهنده با

۱۳، ۹، ۳، ۲، ۱ شامل: اعتماد اهالی روستا به دهیاری و دهیار، برقراری نظم و امنیت در روستا توسط دهیار، آشنایی کامل دهیاران از منابع امکانات و ظرفیت روستاها، ایفای نقش دهیار به‌عنوان پل ارتباطی بین مردم و مسئولین، استفاده از ظرفیت و توان مهاجرین روستا، پیگیری استقرار صنایع مرتبط با حوزه کشاورزی، سهم درآمد محلی دهیاری، میزان وابستگی دهیاری به کمک‌های دولت موردسجش قرار گرفته که از عوامل فردی، سیاسی، فرهنگی، اجتماعی، اقتصادی و عمرانی می‌باشد.

با توجه به بررسی میدانی، آزمون‌های آماری و نتایج تحلیل‌های انجام شده در قالب جدول ۳ و محاسبه ضرایب همبستگی پیرسون، اسپیرمن و تاو کندال پی، بین دو متغیر "میزان بهره‌گیری از ظرفیت‌های موجود" و "میزان موفقیت دهیاری‌ها" رابطه معناداری وجود دارد و در نتیجه با ۹۹ درصد اطمینان فرض H_1 تأیید و فرض H_0 رد می‌شود.

همان‌گونه که نتایج نشان داد در سطح معناداری (۹۹ درصد اطمینان) معنادار بودن رابطه بین میزان بهره‌گیری از ظرفیت‌ها و پتانسیل‌های روستاها و موفقیت دهیاری‌ها مورد تأیید قرار گرفت. می‌توان اظهار داشت میزان بهره‌گیری از ظرفیت‌ها و پتانسیل‌های روستاها و موفقیت دهیاری‌ها با یکدیگر رابطه مستقیم و معناداری دارند. مسئله استفاده مناسب از ظرفیت‌ها و پتانسیل‌های روستاها موفقیت‌ها دهیاری‌ها را فراهم می‌سازد. به‌عبارت‌دیگر، میزان بهره‌گیری از ظرفیت‌ها و پتانسیل‌های روستا و موفقیت دهیاری‌ها دو عامل تقویت‌کننده یکدیگر هستند چراکه میزان بهره‌گیری از ظرفیت‌ها و پتانسیل‌های روستاها می‌تواند منجر به موفقیت دهیاری‌ها گردد و همچنین موفقیت دهیاری‌ها بیانگر استفاده حداکثری از ظرفیت‌ها و پتانسیل‌های روستاها می‌باشد. همچنین نتایج حاصل نشان داد که میزان بهره‌گیری از ظرفیت‌ها و پتانسیل‌های روستاها می‌تواند تأثیر خوبی بر موفقیت دهیاری‌ها داشته باشد و دهیاری‌های استان به دلیل بهره‌گیری بهتر از ظرفیت‌ها و پتانسیل‌های روستاها از ظرفیت بالایی برخوردار هستند و در نتیجه دهیاری‌های موفق هستند که از ظرفیت‌ها و پتانسیل‌های بیشتری در روستاها برخوردارند و هرچقدر منابع امکانات و درآمد دهیاری بیشتر باشد دهیاری‌ها عملکرد خوبی خواهند داشت.

برای سنجش میزان بهره‌گیری از ظرفیت‌ها و پتانسیل‌های روستاها سؤالات ۱۶، ۱۳، ۹، ۳، ۲، ۱ شامل: اعتماد اهالی روستا به دهیاری و دهیار، عمل کردن دهیار به وظیفه برقراری نظم و امنیت و آرامش روستا، آشنایی کامل از منابع، امکانات و ظرفیت‌های روستاها، ایفای نقش پل ارتباطی دهیاری با مردم و مسئولین، استفاده دهیاران از ظرفیت و توان مهاجرین روستا برای

دهیاری و دهیار، برقراری نظم و امنیت در روستا توسط دهیار، آشنایی کامل دهیاران از منابع امکانات و ظرفیت روستاها، ایفای نقش دهیار به‌عنوان پل ارتباطی بین مردم و مسئولان، استفاده از ظرفیت و توان مهاجرین روستا، پیگیری استقرار صنایع مرتبط با حوزه کشاورزی، سهم درآمد محلی دهیاری، میزان وابستگی دهیاری به کمک‌های دولت موردسجش قرار گرفته که همه آن‌ها از عوامل فردی، سیاسی، فرهنگی، اجتماعی، اقتصادی و عمرانی است.

با توجه به بررسی میدانی و آزمون‌های آماری، نتایج تحلیل‌های انجام شده در قالب جدول ۲ و محاسبه ضرایب همبستگی پیرسون، اسپیرمن و تاو کندال پی، بین دو متغیر "میزان عدم محدودیت‌ها" و "میزان موفقیت دهیاری‌ها" رابطه معناداری وجود دارد. در نتیجه با ۹۹ درصد اطمینان فرض H_1 تأیید و فرض H_0 رد می‌شود.

همان‌گونه که نتایج نشان داد در سطح معناداری ۹۹ درصد اطمینان معنادار بودن رابطه بین محدودیت‌ها و موفقیت دهیاری‌ها مورد تأیید قرار گرفت. می‌توان اظهار داشت محدودیت‌ها و موفقیت دهیاری‌ها با یکدیگر رابطه مستقیم و معناداری دارند. یافته‌های این پژوهش نشان داد که بین محدودیت‌های دهیاری‌ها و موفقیت دهیاری‌ها رابطه معنی‌داری وجود دارد. مسئله عدم یا پایین بودن محدودیت‌ها، موفقیت دهیاری‌ها را فراهم می‌سازد به‌عبارت‌دیگر عدم محدودیت‌ها و موفقیت دهیاری‌ها دو عامل تقویت‌کننده یکدیگر هستند چراکه عدم محدودیت‌های دهیاری‌ها می‌تواند منجر به موفقیت دهیاری‌ها گردد و همچنین موفقیت دهیاری‌ها بیانگر پایین بودن محدودیت‌ها است. همچنین نتایج حاصل نشان داد که عدم یا پایین بودن محدودیت‌ها می‌تواند تأثیر خوبی بر موفقیت دهیاری‌ها داشته باشد و دهیاری‌های استان از ظرفیت بالایی برخوردار هستند. در نتیجه دهیاری‌های موفق هستند که محدودیت کمتری دارند و هرچقدر منابع، امکانات و درآمد دهیاری بیشتر باشد دهیاری‌ها عملکرد خوبی خواهند داشت.

برای سنجش میزان بهره‌گیری از ظرفیت‌ها و پتانسیل‌های روستاها سؤالات ۱۸، ۱۷، ۱۵، ۱۴، ۱۳، ۹، ۸، ۶، ۳ شامل: آشنایی کامل از منابع، امکانات و ظرفیت‌های روستاها، همکاری و همراهی اهالی با دهیاری و شوراها، اسلامی در برقراری نظم و امنیت روستاها، حمایت و پشتیبانی سازمان‌های بالادستی از دهیاری‌ها، ایفای نقش پل ارتباطی دهیاری با مردم و مسئولان، استفاده دهیاران از ظرفیت و توان مهاجرین روستا برای توسعه روستاها، میزان فعالیت سازمان‌های مردم‌نهاد، حمایت اعضای شورای اسلامی و معتمدین از دهیاری‌ها و برنامه‌های دهیاری، سهم درآمد محلی دهیاری‌ها، پرداخت اعانات و کمک‌های مردمی به دهیاری‌ها و در رابطه با موفقیت دهیاری‌ها سؤالات ۱۹، ۱۷، ۱۶،

امکانات و تأسیسات عمومی و منابع طبیعی و در رابطه با موفقیت دهیاری‌ها سؤالات ۱۹، ۱۷، ۱۶، ۱۳، ۹، ۳، ۲، ۱ شامل: اعتماد اهالی روستا به دهیاری و دهیار، برقراری نظم و امنیت در روستا توسط دهیار، آشنایی کامل دهیاران از منابع امکانات و ظرفیت روستا، ایفای نقش دهیار به‌عنوان پل ارتباطی بین مردم و مسئولین، استفاده از ظرفیت و توان مهاجرین روستا، پیگیری استقرار صنایع مرتبط با حوزه کشاورزی، سهم درآمد محلی دهیاری، میزان وابستگی دهیاری به کمک‌های دولت موردسنجش قرار گرفته که از عوامل فردی، سیاسی، فرهنگی، اجتماعی، اقتصادی و عمرانی است.

با توجه به بررسی میدانی و آزمون‌های آماری، نتایج تحلیل‌های انجام شده در قالب جدول ۵ و محاسبه ضرایب همبستگی پیرسون، اسپیرمن و تاو کندال پی، بین دو متغیر "میزان منابع اختصاص یافته" و "موفقیت دهیاری‌ها" رابطه معناداری وجود دارد. و در نتیجه با ۹۹ درصد اطمینان فرض H_1 تأیید و فرض H_0 رد می‌گردد. همان‌گونه که نتایج نشان داد در سطح معناداری (۹۹ درصد اطمینان) معنادار بودن رابطه بین میزان منابع اختصاص یافته و موفقیت دهیاری‌ها مورد تأیید قرار گرفت. می‌توان اظهار داشت میزان منابع اختصاص یافته و موفقیت دهیاری‌ها با یکدیگر رابطه مستقیم و معناداری دارند. مسئله میزان منابع اختصاص یافته، موفقیت‌ها دهیاری‌ها را فراهم می‌سازد. به‌عبارت‌دیگر میزان منابع اختصاص یافته و موفقیت دهیاری‌ها دو عامل تقویت‌کننده یکدیگر هستند چراکه میزان منابع اختصاص یافته می‌تواند منجر به موفقیت دهیاری‌ها شود و همچنین موفقیت دهیاری‌ها بیانگر میزان منابع اختصاص یافته می‌باشد. همچنین نتایج حاصل نشان داد که میزان منابع اختصاص یافته می‌تواند تأثیر خوبی بر موفقیت دهیاری‌ها داشته باشد. از میان دهیاری‌های استان دهیاری‌های موفق هستند که از میزان منابع اختصاص یافته بالایی برخوردارند و هرچقدر میزان منابع اختصاص یافته بیشتر باشد دهیاری‌ها عملکرد خوبی خواهند داشت.

برای سنجش میزان مشارکت روستاییان سؤالات ۲۰، ۲۱، ۱۲، ۱۳، ۱۴، ۱۵، ۱۸، شامل: همکاری و همراهی اهالی با دهیاری و شوراهای اسلامی در برقراری نظم و امنیت روستا، شناخت روستاییان از وظایف دهیاری و شوراهای اسلامی، مشارکت اهالی در اجرای برنامه‌هایی عمرانی، فرهنگی و اجتماعی و... استفاده دهیاران از ظرفیت و توان مهاجرین روستا برای توسعه روستا، میزان فعالیت سازمان‌های مردم‌نهاد، حمایت اعضای شورای اسلامی و معتمدین از دهیاری‌ها و برنامه‌های دهیاری، پرداخت اعانات و کمک‌های مردمی به دهیاری‌ها، مشارکت اهالی در اجرای طرح هادی، حفاظت از امکانات و تأسیسات عمومی و منابع

توسعه روستا، پیگیری استقرار صنایع مرتبط با حوزه کشاورزی و در رابطه با موفقیت دهیاری‌ها سؤالات ۱۹، ۱۷، ۱۶، ۱۳، ۹، ۳، ۲ شامل: اعتماد اهالی روستا به دهیاری و دهیار، برقراری نظم و امنیت در روستا توسط دهیار، آشنایی کامل دهیاران از منابع امکانات و ظرفیت روستا، ایفای نقش دهیار به‌عنوان پل ارتباطی بین مردم و مسئولین، استفاده از ظرفیت و توان مهاجرین روستا، پیگیری استقرار صنایع مرتبط با حوزه کشاورزی، سهم درآمد محلی دهیاری، میزان وابستگی دهیاری به کمک‌های دولت موردسنجش قرار گرفته که از عوامل فردی، سیاسی، فرهنگی، اجتماعی، اقتصادی و عمرانی است.

با توجه به بررسی میدانی و آزمون‌های آماری، نتایج تحلیل‌های انجام شده در قالب جدول ۴ و محاسبه ضرایب همبستگی پیرسون، اسپیرمن و تاو کندال پی، بین دو متغیر "توانایی‌های فردی دهیاران" و "موفقیت دهیاری‌ها" رابطه معناداری وجود دارد. و در نتیجه با ۹۹ درصد اطمینان فرض H_1 تأیید و فرض H_0 رد می‌شود.

چنانچه که نتایج نشان داد در سطح معناداری (۹۹ درصد اطمینان) معنادار بودن رابطه بین توانایی‌های فردی دهیاران و موفقیت دهیاری‌ها مورد تأیید قرار گرفت. می‌توان اظهار داشت توانایی‌های فردی دهیاران و موفقیت دهیاری‌ها با یکدیگر رابطه مستقیم و معناداری دارند. مسئله توانایی‌های فردی دهیاران موفقیت‌ها دهیاری‌ها را فراهم می‌سازد. به‌عبارت‌دیگر، توانایی‌های فردی دهیاران و موفقیت دهیاری‌ها دو عامل تقویت‌کننده یکدیگر هستند چرا توانایی‌های فردی دهیاران می‌تواند منجر به موفقیت دهیاری‌ها شود و همچنین موفقیت دهیاری‌ها بیانگر توانایی‌های فردی دهیاران می‌باشد. همچنین نتایج حاصل نشان داد که توانایی‌های فردی دهیاران می‌تواند تأثیر خوبی بر موفقیت دهیاری‌ها داشته باشد. دهیاری‌های استان به دلیل توانایی‌های فردی دهیاران از ظرفیت بالایی برخوردار هستند و در نتیجه دهیاری‌های موفق هستند که از توانایی‌های فردی دهیاران بالایی برخوردارند و هرچقدر توانایی‌های فردی دهیاران بیشتر باشد دهیاری‌ها عملکرد خوبی خواهند داشت.

برای سنجش میزان منابع اختصاص یافته سؤالات ۲۰، ۱۲، ۱۳، ۱۷، ۱۹، شامل: همکاری و همراهی اهالی با دهیاری و شوراهای اسلامی در برقراری نظم و امنیت روستا، حمایت و پشتیبانی سازمان‌های بالادستی از دهیاری‌ها، مشارکت خوب اهالی در اجرای برنامه‌هایی عمرانی، فرهنگی و اجتماعی و... استفاده دهیاران از ظرفیت و توان مهاجرین روستا برای توسعه روستا، سهم درآمد محلی دهیاری، میزان وابستگی دهیاری به کمک‌های دولت، مشارکت خوب اهالی در اجرای طرح هادی، حفاظت از

تحلیل‌های انجام شده در قالب جدول شماره ۷ و محاسبه ضرایب همبستگی پیرسون، اسپیرمن و تاو کندال پی، بین دو متغیر "میزان همکاری‌های دستگاه‌های اجرایی" و "موفقیت دهیاری‌ها" رابطه معناداری وجود دارد. و در نتیجه با ۹۹ درصد اطمینان فرض H_1 تأیید و فرض H_0 رد می‌گردد.

همان‌گونه که نتایج نشان داد در سطح معناداری (۹۹ درصد اطمینان) معنادار بودن رابطه بین میزان همکاری‌های دستگاه‌های اجرایی و موفقیت دهیاری‌ها مورد تأیید قرار گرفت. می‌توان اظهار داشت میزان همکاری‌های دستگاه‌های اجرایی و موفقیت دهیاری‌ها با یکدیگر رابطه مستقیم و معناداری دارند. به عبارت دیگر میزان همکاری‌های دستگاه‌های اجرایی و موفقیت دهیاری‌ها دو عامل تقویت‌کننده یکدیگر هستند. همچنین نتایج حاصل نشان داد که میزان همکاری‌های دستگاه‌های اجرایی می‌تواند تأثیر خوبی بر موفقیت دهیاری‌ها داشته باشد. از میان دهیاری‌های، دهیاری‌های موفق هستند که از میزان همکاری‌های بالایی دستگاه‌های اجرایی برخوردارند و هرچقدر میزان همکاری‌های دستگاه‌های اجرایی بیشتر باشد دهیاری‌ها عملکرد خوبی خواهند داشت.

پیشنهادها

۱. مسئولان استان و شهرستانها با تشکیل کارگروه "شناسایی و رفع موانع و محدودیت‌های دهیاری‌های استان" در راستای موفقیت دهیاری‌های استان برنامه‌ریزی و گام‌های مؤثری بردارند.
۲. مسئولان ذی‌ربط استان و شهرستان برای استفاده بهینه از تمامی ظرفیت‌ها و پتانسیل‌های روستاها، صدور مجوزهای تأسیس و بهره‌برداری از واحدهای تولیدی، خدماتی و گردشگری دهیاری‌ها و افراد علاقه‌مند به سرمایه‌گذاری روستاها تسهیل نمایند. در مراکز بخش‌ها (بخشداری‌ها) کارشناسی برای معرفی ظرفیت‌ها و پتانسیل‌های روستاهای تابعه تعیین گردد. تا در زمینه جذب سرمایه‌گذار برای بهره‌برداری بهینه و کامل از ظرفیت‌ها و پتانسیل روستاها، دهیاری‌ها را کمک نمایند.
۳. اداره کل دفتر امور روستایی استانداری‌ها در راستای توانمندسازی دهیاران با ارتقای سطح آموزش‌های مرتبط با دهیاری، برگزاری کارگاه‌های آموزشی مختلف، سطح علمی دهیاران استان را ارتقا دهند.
۴. مسئولان مرتبط کشوری و به تبع آن مسئولان استان و شهرستان در راستای کاهش محرومیت‌ها و توسعه روستاها سالیانه در توزیع منابع نسبت به افزایش منابع دهیاری‌ها به صورت ویژه مساعدت نمایند.
۵. مسئولان مرتبط کشوری و به تبع آن مسئولین استان و شهرستان بخشی از منابعی که سالیانه برای دهیاری‌ها توزیع

طبیعی و در رابطه با موفقیت دهیاری‌ها سؤالات ۱۹، ۱۷، ۱۶، ۱۳، ۹، ۳، ۲، ۱ شامل: اعتماد اهالی روستا به دهیاری و دهیار، برقراری نظم و امنیت در روستا توسط دهیار، آشنایی کامل دهیاران از منابع امکانات و ظرفیت روستاها، ایفای نقش دهیار به‌عنوان پل ارتباطی بین مردم و مسئولین، استفاده از ظرفیت و توان مهاجرین روستا، پیگیری استقرار صنایع مرتبط با حوزه کشاورزی، سهم درآمد محلی دهیاری، میزان وابستگی دهیاری به کمک‌های دولت موردسنجش قرار گرفته که از عوامل فردی، سیاسی، فرهنگی، اجتماعی، اقتصادی و عمرانی است.

با توجه به بررسی میدانی و آزمون‌های آماری، نتایج تحلیل‌های انجام شده در قالب جدول ۶ و محاسبه ضرایب همبستگی پیرسون، اسپیرمن و تاو کندال پی، بین دو متغیر "میزان مشارکت روستاییان" و "موفقیت دهیاری‌ها" رابطه معناداری وجود دارد. و در نتیجه با ۹۹ درصد اطمینان فرض H_1 تأیید و فرض H_0 رد می‌شود.

همان‌گونه که نتایج نشان داد در سطح معناداری (۹۹ درصد اطمینان) معنادار بودن رابطه بین میزان مشارکت روستاییان و موفقیت دهیاری‌ها مورد تأیید قرار گرفت. می‌توان اظهار داشت میزان مشارکت روستاییان و موفقیت دهیاری‌ها با یکدیگر رابطه مستقیم و معناداری دارند. مسئله میزان مشارکت روستاییان، موفقیت‌ها دهیاری‌ها را فراهم می‌سازد به‌عبارت‌دیگر میزان مشارکت روستاییان و موفقیت دهیاری‌ها دو عامل تقویت‌کننده یکدیگر هستند. از میان دهیاری‌های استان دهیاری‌های موفق هستند که از میزان مشارکت روستاییان بالایی برخوردارند.

برای سنجش میزان همکاری‌های دستگاه‌های اجرایی سؤالات ۱۹، ۸، ۹، ۱۰، ۱۶ شامل: حمایت و پشتیبانی سازمان‌های بالادستی از دهیاری‌ها، ایفای نقش دهیار به‌عنوان پل ارتباطی بین مردم و مسئولان، آشنایی مدیران شهرستان و بخش از جایگاه دهیاری، پیگیری استقرار صنایع مرتبط با حوزه کشاورزی، میزان وابستگی دهیاری به کمک‌های دولت و در رابطه با موفقیت دهیاری‌ها سؤالات ۱۹، ۱۷، ۱۶، ۱۳، ۹، ۳، ۲، ۱ شامل: اعتماد اهالی روستا به دهیاری و دهیار، برقراری نظم و امنیت در روستا توسط دهیار، آشنایی کامل دهیاران از منابع امکانات و ظرفیت روستاها، ایفای نقش دهیار به‌عنوان پل ارتباطی بین مردم و مسئولین، استفاده از ظرفیت و توان مهاجرین روستا، پیگیری استقرار صنایع مرتبط با حوزه کشاورزی، سهم درآمد محلی دهیاری، میزان وابستگی دهیاری به کمک‌های دولت موردسنجش قرار گرفته که از عوامل فردی، سیاسی، فرهنگی، اجتماعی، اقتصادی و عمرانی است.

با توجه به بررسی میدانی و آزمون‌های آماری، نتایج

نتایج و یافته‌های به دست آمده براساس جامعه آماری پژوهش است و نمی‌توان نتایج حاصله را به دهیاری‌های سایر استان‌ها تعمیم داد.

به دلیل شرایط خاص جامعه و شیوع ویروس کرونا امکان دسترسی حضوری به کلیه افراد نمونه وجود نداشت لذا با استفاده از فضای مجازی اقدام به گردآوری اطلاعات شده است. از این رو، به نظر می‌رسد که گردآوری داده‌های پژوهش با محدودیت‌هایی مواجه باشد.

سپاسگزاری

بدین وسیله از همه استادان و دانشجویان محترم که در کلیه مراحل تدوین این مقاله این‌جانب را یاری و همراهی کرده‌اند، قدردانی می‌نمایم.

می‌نمایند را به صورت تشویقی در صورت مشارکت بیشتر روستاییان اختصاص دهند.

۶ فرمانداران و بخشداران به‌عنوان دستگاه‌های حاکمیتی میزان همکاری دستگاه‌های اجرایی شهرستان با دهیاری‌ها را به‌عنوان یکی از شاخص‌های ارزیابی مدیران در شهرستان‌ها و بخش‌ها لحاظ نمایند.

محدودیت‌های پژوهش

در این پژوهش جامعه آماری صرفاً دهیاری‌های استان بوده که از ۶۵۷ دهیاری تعداد ۲۰۰ دهیاری به صورت تصادفی انتخاب و پرسشنامه به آنان ارسال شد و اگر فرصت کافی بود و شرایط کرونایی نبود می‌شد علاوه‌بر تکمیل پرسشنامه توسط دهیاران به صورت حضوری به شوراهای اسلامی روستاهای منتخب مراجعه و از نزدیک با آنان مصاحبه کرد.

References

- Ansaripour, M., Tabarsa, G., & Pourezzat, A. (2022). Developing a Model of Whistleblowing in Iranian Organizations by Using Grounded Theory. *Quarterly Journal of Public Organizations Management*, 10(3), (122-140). (In Persian)
- Barakpour, N., & Esadi, I. (2008). *transition from urban management to urban governance*. Tehran: University of Art Publications. (In Persian)
- Bostani, A.R., & Soltani Moghads, R. (2019). Investigation of effective measures of local governance in reducing the effects of drought in rural settlements (Darab city). *Regional Planning Quarterly*, 6(21), 128-155 (in Persian)
- Darban Astane, A.R., Rezvani, M.R., Motiee Langroodi, S. H., & Badri, S. A. (2010). Measurement and Analysis of Factors Affecting Rural Governance in Local Government(Case Study: Qazvin Township). *Journal of Urban and Rural Management*, 43(3), 99-118.
- Dekker, K., & Van Kempen, R. (2004). Urban governance within the Big Cities Policy: ideals and practice in Den Haag, the Netherlands. *Cities*, 21(2), 109-117.
- Emamjomeezadeh, S. J., Shahramnia, A.M., & Safariyan, R.O. (2018). Model of Good Governance, Community and Government Partners to Effectively. *Political Science Quarterly*, 12(36), 7-40. (In Persian)
- Islamic Council Research Center. (2013). *Local Governance: Comparative Institutional Framework*. (In Persian)
- Jones, M. (1998). Restructuring the local state: economic governance or social regulation? *Political Geography*, 17(8), 959-988.
- Kazemian, G.R., Vaezi, R., Ghorbanzadeh, V., Shahmohammadi, R. (2018). Pathology of the formation of local governance in Iran with the method of data processing theory of Constructivist Foundation. *Geography and Development of Healthy Urban Space*, 6(1), 23-56. (In Persian)
- Khairkhahan, J., & Midari, A. (2004). *Good Governance: Development Foundation*, Tehran: Islamic Council Research Center, Economic Research Office. (In Persian)
- Memarzadeh, Gh. R., & Ahmadi, M. (2012). *Adaptive Management*. Tehran: Andisheh Hai Goharbar Publications. (In Persian)
- Moghimi, S. M. (2006). *Department of Local Government Affairs, Management of Councils and Municipalities*. 2nd edition, Tehran: Samit Publications. (In Persian)
- Qolipour, R.A. (2017). *Good governance and a suitable model of the government*. Tehran: Islamic Azad University. (In Persian)
- Rahmatollahi, H., Aqa Mohammad Aqaii, E., & Shiravand, M. (2015). Role of Comprehensive Decentralization in Realization of Efficient Local Government. *Urban Management*, 14(39), 57-

70. (In Persian)
- Shams, A.H. (2017). Theory on Local Governance of Organizations in Iran. *Interdisciplinary Studies in the Humanities*, 9(2), 29-55. (In Persian)
- Shirvani, A.R., Alwani, S.M., & Zakir Esfahani, A.R. (2009). *Public Administration and Governance*. Isfahan: Nagin Iran. (In Persian)
- Tavakolinia, J., & Shams, M.K., (2017). Pouya Toward a local Community Governance: An effort to introduce key concepts and components Case Study: Darake Neighborhood. *Quarterly Journal of Geography Environment Preparation*, 10(37), 195-216.
- Taylor, P., & Flint, C. (2000). *Political Geography*. Prentice Hall.
- Tirard, M. (2008). Privatization and Public Law Values: A View from France. *Indiana Journal of Global Legal Studies*, 15(1), 285-304.
- Torabipour, S., Taghvaei, R., & Hamidi, K. (2022). Employee Separation Management (ESM) Model For Iranian Public Organizations. *Quarterly Journal of Public Organizations Management*, 10(2), (155-174). (In Persian)
- Veisi, H. (2014). *Concepts and theories of political geography*. Tehran: Samit Publications. (In Persian)
- Vice President of Village Affairs. (2008). *The collection of rules and regulations of regulations related to village councils, Office of Planning and Publications of the Organization of Municipalities of the country*, Tehran. (In Persian)
- Yarihesar, A. (2010). *Councilors: A new approach to local Management*. Mashhad: Behnashr. (In Persian) (Astan Quds Razavi Publishing). (In Persian)